

Centar za razvoj građanskog društva



## **IZBEGLICE I INTERNO RASELJENA LICA U NIŠU** *zaposlenost i potrebe za obrazovanjem, obukom i prekvalifikacijom*

**mr Nenad Popović, sociolog**

**Niš, oktobar 2007.**

## SAŽETAK

Ovaj izveštaj sadrži osnovne nalaze istraživanja o položaju izbeglica u gradu Nišu. Glavna tema istraživanja bila je radni status izbeglih i interno raseljenih lica (IRL). Istraživanje je izvedeno sa ciljem da se analiziraju glavne karakteristike položaja izbeglih i interno raseljenih lica na lokalnom tržištu rada i da se ukaže na glavne pravce delovanja što bi vodilo ka poboljšanju tog položaja.




### Generalni nalaz.

- životni standard IRL je niži od standarda domicilnog stanovništva
- stopa zaposlenosti IRL je nešto niža od opšte zaposlenosti u gradu (osnovna razlika je u stabilnosti i sigurnosti posla – IRL su češće na privremenim i povremenim poslovima i češće rade „na crno“)
- bez obzira na nešto slabiji materijalni položaj i nešto nižu zaposlenost, ne može se tvrditi da su IRL isključena iz lokalne zajednice
- glavni razlog nezaposlenosti IRL, prema njihovom vlastitom mišljenju, je opšta nezaposlenost, odnosno opšti manjak poslova
- u naročito lošem položaju su IRL bez obrazovanja i kvalifikacija
- međutim, nalazi ukazuju da dodatno obrazovanje, prekvalifikacija i slične mere nemaju mnogo efekta na zapošljavanje
- IRL nisu naročito aktivna u traženju posla
- IRL uglavnom računaju na neformalne načine dolaženja do posla
- IRL smatraju da je najvažnije da im se pruži prilika da pokažu šta znaju i šta mogu i da bi im to povećalo šanse da se zaposle
- akter od koga IRL najviše očekuju pomoć u poboljšanju sopstvenog položaja je Vlada Republike Srbije

### Preporučeni pravac delovanja

- povećanje samopouzdanja i preduzimljivosti
- samozapošljavanje
- pružanje prilike za rad (angažovanje na sezonskim i povremenim poslovima, stimulacija poslodavaca za prijem na probni rad)

### Legenda

Tema	
	Glavni nalaz
	O čemu je reč?
	Rezultati istraživanja

## **UVOD**

Istraživanje o položaju izbeglih i interno raseljenih lica u gradu Nišu deo je Kampanje Srpskog saveta za izbeglice „Promocija trajnih rešenja za izbeglice i raseljena lica u Srbiji“ započete 2006. godine. Jedan od ciljeva kampanje je prikupljanje podataka o "(ne)zaposlenosti izbeglica i interno raseljenih na lokalnom nivou, te procenu njihovih potreba za dodatnom strukovnom obukom, obrazovanjem i prekvalifikacijom". Namera organizatora kampanje je da se ovi nalazi iskoriste za "uticanje na donosiocima odluka u lokalnim zajednicama" kako bi se preduzele mere za efikasniju integraciju izbeglih i IRL, "sa fokusom na obrazovanju, zapošljavanju i aktivnoj participaciji". Koordinator kampanje su NVO "Protecta" Niš, "Zdravo da ste" Beograd i "Novosadski humanitarni centar" iz Novog Sada. Ovo istraživanje na području Niša i južne Srbije organizovala je i sprovela NVO "Protecta".

U planiranju istraživanja i izradi izveštaja korišćeni su analitički izveštaj "Integracija kao dugoročno rešenje za izbeglice i raseljena lica u Srbiji" (Novi Sad, 2006) grupe autora – Danijela Korać Mandić (NSHC), Nenad Opačić (NSHC), Bojana Škorc (Zdravo da ste), Danica Ćirić (Zdravo da ste), Siniša Volarević (Grupa 484) i Nada Muždeka (IAN) – i publikacija Grupe 484 *Položaj izbeglica na tržištu rada i učešće u aktivnim merama zapošljavanja* (Beograd, 2007) autora Dr Marije Babović, Dr Slobodana Cvejića i Danila Rakića.

Istraživanje je obavljeno u leto 2007. godine. Anketirano je 275 interno raseljenih lica naseljenih u Nišu i okolini. Anketiranje su obavili volonteri „Protecte“ u prostorijama organizacije, nakon telefonom uspostavljenog kontakta. Za obavljanje intervjua korišćen je upitnik izrađen posebno za ovo istraživanje. Ispitanici su birani sa spiska sačinjenog na osnovu „Protectine“ evidencije izbeglih i IRL. U proteklih desetak godina „Protecta“ je registrovala preko 15000 izbeglih lica. Procenjuje se da ih danas na teritoriji grada Niša ima oko 3000. Bilo je oko 1000 pokušaja (telefonskih poziva) da bi se ostvarilo 275 kontakata. Gotovo sva izbegla lica sa kojima je kontakt uspostavljen pristala su da sarađuju i sa njima je obavljen intervju.

Pred čitaocem je osnovni nalaz, sačinjen na osnovu prikupljenih i sumiranih podataka. Pokušali smo da damo što verniju sliku onoga što su nam naši sagovornici rekli o sebi i svom položaju. Ipak, u tumačenju ovih rezultata treba biti uzdržan iz dva principijelna razloga. Prvo, nije bilo načina da se utvrdi kolika je i kakvog je sastava populacija izbeglih i interno raseljenih lica naseljena na teritoriji grada Niša i južne Srbije i, drugo, ma koliko se organizator istraživanja trudio, verovatno je da postoje delovi te populacije koji su ostali izvan dohvata ovog istraživanja.

## POPULACIJA IZBEGLIH I INTERNO RASELJENIH LICA



Na teritoriji grada Niša ne postoji ažurna evidencija izbeglih i interno raseljenih lica. Evidenciju o izbeglim i IRL vode: Komesarijat za izbeglice – kancelarija u Nišu, UNHCR i Crveni krst. Osim toga, podatke o izbeglim i IRL poseduju i NVO koje rade projekte u kojima su izbegla i raseljena cila osnovne ciljne grupe (UnHabitat, intersos, MDF-mikrofond za razvoj, Grupa 484). Na osnovu našeg iskustva, nijedna od tih evidencija nije potpuna niti je sasvim ažurna.



Izbeglice i interno raseljena lica pojavili su se u Srbiji (i Nišu) kao posledica raspada SFR Jugoslavije i ratova koji su potom usledili. Došli su u tri velika talasa. Prvi iz BiH i Hrvatske 1991/1992, drugi iz Krajine, posle operacije „Oluja“ 1995, treći posle ulaska NATO snaga na Kosovo 1999.

Premda se prema međunarodnom pravu svi oni smatraju izbeglicama, domaći pravni poredak ih razvrstava u tri kategorije – izbeglice (svi koji su u Srbiju došli pre avgusta 1995), prognanici (žrtve „Oluje“ 1995 ) i lica bez statusa (sva lica stigla u Srbiju posle avgusta 1995).

Izbeglice mogu da se u Srbiji zaposle, školuju i stiču imovinu. U principu, mogu da dobiju državljanstvo Srbije "… u državljanstvo Republike Srbije može biti primljeno i lice rođeno u drugoj republici ranije SFRJ koje je imalo državljanstvo te republike ili je državljanin druge države nastale na teritoriji ranije SFRJ, koje kao izbeglo, prognano ili raseljeno lice boravi na teritoriji Republike Srbije ili je izbeglo u inostranstvo." (Zakon o državljanstvu, 2005). Od kada je ta mogućnost data izbeglicama (Zakon o državljanstvu SRJ, 1997), više od 120.000 izbeglica dobilo je državljanstvo. Ipak, bez obzira na to što je prihvatanje državljanstva uslov za uključivanje u programe stambenog zbrinjavanja i ekonomskog osamostaljivanja, ne odlučuju se svi na ovaj čin formalne integracije u novu sredinu. Jedan od razloga je i to što status izbeglice ističe njihovu ugroženost i pojačava uverenje da će tako postati predmet brige humanitarnih organizacija pre nego „obični“ domicilni građani.



Popisi izbeglih i raseljenih lica u Srbiji obavljani su 1996, 2001, 2002 i 2004/5. godine. Na teritoriji grada Niša u 2001. godini živelo je **4554** izbeglih i interno raseljenih lica (Popis izbeglih, prognanih i ratom ugroženih osoba, April 2001. KIRS i UNHCR). Populacija izbeglica u Srbiji se iz popisa u popis smanjivala, bez obzira na to što je 1999. u Srbiju došlo oko 200 000 raseljenih lica sa Kosova. Glavni način smanjivanja broja izbeglica je uzimanje državljanstva Republike Srbije. Tako je 2005. u Srbiji registrovano duplo manje izbeglica nego 1996.

Mi smo ispitali 275 ispitanika iz 275 domaćinstava u kojima živi ukupno 1228 ljudi (u proseku domaćinstva imaju više od četiri člana).

Proučili smo približno jednu trećinu izbegličke populacije nastanjene u Nišu.

Od tog broja 745 (60.7%) su odrasli ljudi, 483 su još deca.

Sredstva za život ovih ljudi obezbeđuje 389 (31.7%) lica koja ostvaruju nekakve prihode. Njih 300 (24,4%) radi, a 89 je sa ličnim prihodima (uglavnom penzioneri).

## MATERIJALNI STATUS (ŽIVOTNI STANDARD)



Populacija izbeglica ima nešto niži životni standard u odnosu na domicilno stanovništvo.



Materijalni status, ili životni standard, ispitivali smo pomoću samoprocene. Egzaktnije merenje životnog standarda podrazmevalo bi mnogo zahtevniju proceduru, tako da smo se odlučili za jednostavnu samoprocenu. Pitali smo ispitanike koji od sledećih iskaza najpribližnije opisuje njihovu materijalnu situaciju i ponudili smo im šest odgovora:

„Živimo u relativnom obilju“

„Uspevamo da zadovoljimo sve osnovne potrebi i da uštedimo ponešto“

„Ne pretiče nam, ali imamo dovoljno za pristojan život“

„Jedva sastavljamo kraj s krajem“

„Ponekad nemamo ni za najosnovnije potrebe“ i

„Živimo bez ikakvih prihoda“



Odgovori ispitanika na pitanje o njihovom materijalnom statusu prikazani su u Tabeli 1.,

**Tabela 1. Samoprocena životnog standarda ispitanika**

“Koji od sledećih iskaza najpribližnije opisuje Vašu materijalnu situaciju”

Odgovor	Broj	Procenat
Živimo u relativnom obilju	1	,4
Uspevamo da uštedimo ponesto	6	2,2
Ne pretiče nam, ali imamo dovoljno za pristojan život	99	36,0
Jedva sastavljamo kraj s krajem	121	44,0
Ponekad nemamo ni za najosnovnije potrebe	26	9,5
Živimo bez ikakvih prihoda	16	5,8
Bez odgovora	6	2.2
Ukupno	275	100,0

Najveći broj ispitanika (preko 80%) živi između oskudnog i skromnog “ali ipak pristojnog” života (121 ili 44% “jedva sastavlja kraj s krajem”, 99 ili 36% ima “dovoljno za pristojan život”). Oko deset posto ispitanika “ponekad nema ni za osnovne potrebe, dok oko 6% živi bez ikakvih redovnih prihoda. Izbeglica sa dobrim materijalnim statusom gotovo da nema. Samo jedan ispitanik tvrdi da živi “u relativnom obilju”, a samo njih šestoro (2,2%) uspeva da ponešto uštedi.

Ako uporedimo distribuciju domaćinstava prema materijalnom položaju u izbegličkoj i domicilnoj populaciji, ustanovićemo izvesne sličnosti ali i značajne razlike u materijalnom standardu ovih grupa (Vidi tabelu 2.) Najpre o sličnostima. I u jednoj i u drugoj populaciji, najbrojnija je grupacija sa niskim

materijalnim položajem (“jedva sastavljamo kraj s krajem”), a za njom sledi grupa sa srednjim materijalnim položajem. Ove dve grupe obuhvataju 70% populacije Niša i 80% izbegličke populacije, s tim da su u izbegličkoj populaciji ove dve kategorije približno jednako brojne, dok je u domicilnoj populaciji više nego dvostruko brojnija kategorija “niski materijalni položaj”. Potom, u obe populacije dolazi kategorija “izrazito težak materijalni položaj”. Sve bitne razlike se tiču dobrostojećih domaćinstava. U domicilnoj populaciji njih je 15% (5% sa visokim materijalnim standardom) dok ih u populaciji izbeglih i interno raseljenih lica ima svega 2.6% (0.4% njih živi u relativnom obliju). Moglo bi se reći da se ove dve grupacije ne razlikuju po delu populacije u dubokom siromaštvu. Razlike se mogu sumirati tako što će se reći da u izbegličkoj populaciji gotovo da nema bogatih ljudi (porodica, domaćinstva), a da u srednjem (i najbrojnijem) delu populacije populacija izbeglica i IRL ima nešto veći udeo domaćinstava sa srednjim materijalnim položajem (“dovoljno za pristojan život”) nego onih koji “jedva sastavljaju kraj s krajem” i svrstani su u kategoriju niskog materijalnog položaja.

(Podaci o domicilnoj populaciji preuzeti su iz Strategije razvoja grada Niša 2007.)

**Tabela 2.****Distribucija izbegličkih i domicilnih domaćinstava prema materijalnom položaju**

MATERIJALNI POLOŽAJ	Niš	IRL
visokim materijalnim standardom.	5%	0.4%
srednje visokim materijalnim položajem	10%	2.2%
srednjim materijalnim položajem	21%	36.0%
niskim materijalnim položajem,	50%	44.0%
izrazito teškim materijalnim položajem	14%	15.3%

## PODACI O ISPITANICIMA



Anketirana izbegla i raseljena lica uglavnom su mlađa i obrazovanija od proseka starosedelačke populacije. Domaćinstva u kojima žive su u proseku brojnija od prosečnog domaćinstva u Nišu. Mlađi ispitanici su uglavnom stasali i obrazovali se u izbeglištvu.



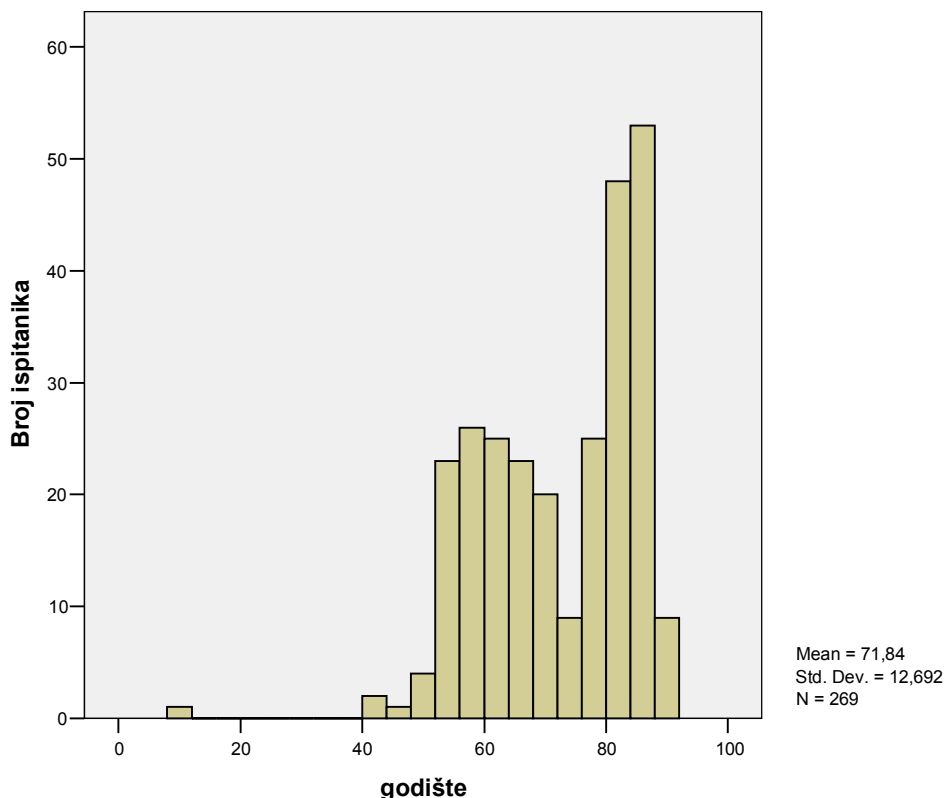
Demografske karakteristike su važna determinanta ekonomskog potencijala jedne zajednice. Veći udeo radno sposobnog i aktivnog stanovništva povećava ekonomski potencijal. Isto se može reći i o većem udelu obrazovanijeg i kvalifikovanog stanovništva. Uz to, veći kontingent mlađih stanovnika garantuje kontinuitet i proširenu reprodukciju.



Intervjuisano je ukupno 275 ispitanika, 126 (45.8%) muškaraca i 149 (54.2%) žena.

Prosečna starost ispitanika je 35 godina. Kad se posmatra starosna struktura, jasno se izdvajaju dve grupe ispitanika. Grupa mlađih ispitanika (135) u proseku ima 23 godine, grupa starijih (134) u proseku ima dvostruko više (46) godina.

**Grafikon 1.**  
**Ispitanici prema godištu**



## OBRAZOVANJE



Anketirana izbegla i interno raseljena lica znatno su obrazovanija od proseka populacije u Srbiji i Nišu. Osim formalnog školovanja, dve petine ispitanika je prošlo kroz različite forme dodatne profesionalne obuke ili je završila neki od opšteobrazovnih kurseva.



Obrazovanje (i opšte i stručno profesionalno) predstavlja važan preduslov za osvajanje bolje i sigurnije pozicije u društvu. Veliki broj stalnih i bolje plaćenih radnih mesta je potpuno nedostupan bez formalnih kvalifikacija, a pravljenje karijere se ne može zamisliti bez permanentnog i doživotnog obrazovanja. Posedovanje višeg stepena obrazovanja povećava šanse za lakšu integraciju, lakše zapošljavanje, učešće u odlučivanju i rešavanju problema u zajednici.



**Tabela 3.**  
**Ispitanici prema nivou obrazovanja**

NIVO OBRAZOVANJA (vrsta škole)	Broj	Procenat
trogodišnja srednja ili manje	33	12,0
četvorogodišnja srednja stručna	118	42,9
gimnazija	26	9,5
viša škola	35	12,7
fakultet	41	14,9
poslediplomske studije	4	1,5
nema podataka	18	6,5
Ukupno	275	100,0

Dodatnu profesionalnu obuku prošlo je 70 (25%) ispitanika, uglavnom obrazovanih. Radi se o različitim programima stručnog usavršavanja i profesionalne doobuke, programima koji podrazumevaju posedovanje osnovnih profesionalnih znanja i veština.

Druge kurseve (opšteobrazovane) završilo je 63 (23%) ispitanika, najviše onih sa završenom gimnazijom. Najčešće je reč o krusevima stranih jezika, osposobljavanju za korišćenje računara i sticanju generalno korisnih veština koje, međutim, ne osposobljavaju za obavljanje konkretnih poslova.

Od 111 ispitanika koji su prošli kroz različite forme vanškolskog obrazovanja 41 je završio samo kurseve profesionalne doobuke, 48 razne opšteobrazovne kurseve a 22 je prošlo i kroz jednu i kroz drugu vrstu obuke.

## ZAPOSLENOST PRE PRISILNE MIGRACIJE



Pre prisilne migracije većina izbeglih i IRL bila je zaposlena i to uglavnom na dobrim radnim mestima. Polovina njih posedovala je značajno radno iskustvo (preko 10 godina radnog staža). Udeo zaposlenih u ženskom delu populacije bio je veoma visok. Većina ispitanika koja je izjavila da nije bila zaposlena pre migracije spada u kategoriju mladih ljudi koji u vreme prisilnih migracija nisu ni mogli biti zaposleni jer su u to vreme bili u školskom uzrastu.



Radni status pre odlaska u izbeglištvo je važan iz nekoliko razloga. Dobar socijalni status pre izbeglištva (koji prati dobro zaposlenje) mogao je da amortizuje životne nevolje koje donosi izbeglištvo na nekoliko različitih načina. Prvo, ušteđevina je mogla lako da se ponese i olakša prvi period izbeglištva; drugo, obrazovanje, stručnost i radno iskustvo su osobine koje olakšavaju snalaženje u novim okolnostima; treće, dobro radno mesto najčešće znači i dobar „socijalni kapital“, mrežu veza i poznanstava koja se razgranavala širom nekadašnje SFRJ i koja je za mnoge bila izvor podrške i sigurnosti u prvim danima izbeglištva. Na drugoj strani, visok socijalni status pre izbeglištva značio je i dublji socijalni pad i veću patnju za one koji se teško mire sa gubitkom udobnosti, ugleda i privilegija koje visok društveni položaj sa sobom nosi.



Pre odlaska u izbeglištvo bilo je zaposleno 129 (47%) ispitanika.

Prosečna sarost ispitanika koji su bili zaposleni pre odlaska u izbeglištvo je 45 godina. Ispitanici koji nisu bili zaposleni pre odlaska u inostranstvo u proseku su stari 26 godina. U vreme dok su još živeli u starom kraju, oni su većinom bili učenici osnovne ili srednje škole i teško da su uopšte mogli da budu zaposleni.

**Tabela 4.**  
**RADNI STAŽ ISPITANIKA**

nezaposleno	146	53.0%
sa manje od godinu dana staža	24	8.8%
1 do 5 godina staža	20	7.3%
5 do 10 godina staža	22	8.0%
10 do 20 godina staža	37	13.4%
Preko 20 godina	26	9.5%
UKUPNO	275	100.0

Među ispitanicima muškarcima bilo je skoro 48% zaposlenih, a među ženama 46%. Pored toga što je stopa zaposlenosti bila dosta visoka (u poređenju sa sadašnjih 33%) ovaj podatak govori da u zapošljavanju skoro da nije bilo diskriminacije po polu.

**Tabela 5.**  
**Radno mesto ispitanika pre prisilne migracije**

	Broj	%
bez radnog mesta	163	59,3
nkv radnik	3	1,1
kv radnik	19	6,9
radnik u uslugama	26	9,5
tehničar	7	2,5
službenik	21	7,6
niži rukovodilac	23	8,4
stručnjak	11	4,0
viši rukovodilac	2	,7
Ukupno	275	100,0

## SADAŠNJI RADNI STATUS



U poređenju sa radnim statusom pre odlaska u izbeglištvo, sadašnji radni status izbeglih i IRL je znatno nepovoljniji. Manji je broj zaposlenih uopšte, njihov položaj na radu je приметно gori, a radna mesta koja zauzimaju ne samo da su gora od onih koja su zauzimali ranije, nego su često ispod nivoa kvalifikacija onih koji ih zauzimaju.



Radni status smo određivali utvrđivanjem položaja na tržištu rada (šanse za zaposlenje) i položajem na radu (vrsta radnog ugovora – stalni posao, privremeni ili povremeni posao ili rad „na crno“). Uz to, prikupili smo podatke o radnom mestu i poslovima koje ispitanici obavljaju.



U odnosu na radnu situaciju pre prisilne migracije, danas je za jednu trećinu manje zaposlenih 124:80.

Dok je zaposlenost pre odlaska u izbeglištvo podrazumevala visoku sigurnost radnog mesta i relativno stabilnu zaradu, danas je svega 38 (13%) stalno zaposleno, 30 (11%) ima privremeni posao ili povremeno obavlja neke poslove i njih 12 (4%) radi u zoni tzv. sive ekonomije.

Ekstrapolacijom ovih nalaza dobićemo brojkju od oko 300 zaposlenih (to je broj koji su ispitanici saopštili – vidi početak, populacija IRL) od čega bi nešto manje od 150 bili stalno zaposleni, nešto više od 110 privremeno i povremeno zaposlenih i četrdesetak onih koji nešto rade u području tzv. sive ekonomije. Tih 300, uz još stotinak osoba koje imaju lične prihode (uglavnom penzioneri), obezbeđuju sredstva za život za približno 4000 ljudi.

**Tabela 6.**  
**Radni status ispitanika**

	Broj	Procenat
zaposleni (i na crno)	80	29,1
ne traži posao	59	21,5
nezaposleni	124	45,1
Total	263	95,6
Nema podataka	12	4,4
Ukupno	275	100,0

Ispitanici koji rade su u proseku stariji i od nezaposlenih i od onih koji ne traže posao. U ovoj trećoj kategoriji ima dosta učenika i studenata, što može biti glavni razlog za malu prosečnu starost te grupe.

U grupi zaposlenih najmlađi su oni koji obavljaju privremene i povremene poslove (u proseku tridesetogodišnjaci), dok su stalno zaposleni (u proseku 45 godina) i oni koji se snalaze u „sivoj zoni“ (u proseku preko 40) prilično stariji.

**Tabela 7.**  
**Prosečna starost ispitanika različitog radnog statusa**

Radni status	Mean	N
rade (i na crno)	40	79
ne traži posao	30	58
nezaposleni	35	120
Total	35	257

Konačno, ako uporedimo sadašnji radni status sa statusom pre odlaska u izbeglištvo, videćemo da je došlo do velike promene u radnom kontingentu izbegličke populacije. Samo jedna petina onih koji su bili zaposleni pre odlaska u izbeglištvo i danas radi. Polovina njih je bez posla, a oko 30% se povuklo sa tržišta rada.

Ova grupa (zaposleni pre odlaska u izbeglištvo) čini tek dve petine sada zaposlenih izbeglih i IRL. Više od polovine sada zaposlenih su mlađi ljudi koji su svoje prvo zaposlenje našli u novoj sredini. Ovaj podatak govori da su teret i odgovornost za obezbeđenje životnih potreba porodica preuzeli na sebe mlađi članovi tih porodica. Za njih bi povratak u stari kraj verovatno značio gubitak veština, sposobnosti i veza koje su stekli u novoj sredini, tako da potpuna integracija za njih predstavlja poželjniju alternativu u odnosu na povratak.

**Tabela 8.**  
**Zaposlenost pre i nakon prisilne migracije**

		Sadašnji radni status			Ukupno
		zaposleni (i na crno)	ne traži posao	nezaposleni	
da li je bio zaposlen pre prisilne migracije	<b>ne</b>	30	41	68	139
	<b>da</b>	50	18	56	124
	<b>Ukupno</b>	80	59	124	263

Među nezaposlenima je veći udeo onih koji su prošli neku formu dodatne profesionalne obuke.

Kad je reč o drugim kursevima, najveći udeo onih koji su završili druge kurseve je među onima koji ne traže posao, potom među nezaposlenima. Zaposlenih je najmanje.

Zaposleni su po pravilu osobe koje su osposobljene za samo jedan posao ako su osposobljeni za više od jednog posla, češće su nezaposleni nego zaposleni. Verovatno se radi o licima koja su duže bez posla i koji su se dodatno edukovali u nadi da će im to pomoći u nalaženju zaposlenja.

## TRAŽENJE ZAPOSLENJA



Stiče se utisak da su izbegla i IRL izgubila nadu da će nekako doći do posla, a naročito da će do njega doći preko institucija i nadležnih agencija. Nisu naročito agilni ni kad je u pitanju samostalno aktivno traženje posla, niti u pokretanju sopstvenih malih biznisa. Za ovo drugo se opravdanje može naći u nedostatku vlastitih sredstava i pristupačnih kreditnih aranžmana, za ono prvo u nedostatku znanja, iskustva i prakse. Šanse za nalaženje posla se uglavnom traže u neformalnim vezama u zemljačkim i rođačkim mrežama čije niti lagano popuštaju, ali su još uvek dovoljno jake da pružaju kakvu-takvu nadu.



Sistem socijalističkog samoupravljanja karakterisala je velika sigurnost radnog mesta. Glavna briga bila je naći posao, a onda je sve drugo bilo lako. U takvoj situaciji je bilo moguće dozvoliti sebi luksuz da se na posao čeka i da se duže čeka bolji posao. Promena sistema je, između ostalog, donela i nesigurnost radnog mesta, veću fluktuaciju radne snage i traženje posla kao više-manje normalnu povremenu aktivnost tokom radne karijere. „Čekanje“ na posao pre nego aktivno traženje posla predstavlja jednu od nasleđenih navika kojih se teško lišavamo. Odgovornim za zaposlenje se pre smatraju oni koji treba da ponude posao, nego oni koji posao traže.



60% nezaposlenih je prijavljeno na birou rada.  
45% se redovno javlja nacionalnoj službi za zapošljavanje.

58% nezaposlenih je pratilo oglase i konkurse.  
Jedna trećina nezaposlenih prati oglase redovno (svakodnevno), jedna trećina to čini nedeljno ili mesečno, jedna trećina uopšte ne prati.

Polovina od broja nezaposlenih se nije javljala na konkurs u poslednjih šest meseci. Otprilike jedna četvrtina se u tom periodu javila jednom, dva ili tri puta na konkurse. Broj onih koji su se u proteklih šest meseci javili na više od 10 konkursa je tek 15%, a samo 5% je konkurisalo više od 12 puta (dva puta mesečno).

Polovina nije kontaktirala potencijalne poslodavce u poslednjih šest meseci, otprilike jedna trećina je u poslednjih šest meseci kontaktirala potencijalne poslodavce do tri puta, 15% bar jednom mesečno, 3% češće od dva puta mesečno.

Polovinma ispitanika traži posao neformalnim raspitivanjem (mimo oglasa, konkursa i biroa za zapošljavanje)

Dve trećine nezaposlenih je spremno da promeni mesto boravka zbog posla (odgovor „da“ na pitanje „Da li biste prihvatili posao u drugom (manjem) gradu?“)

Od svih nezaposlenih IRL 23% je prošlo obuku aktivnog traženja posla.

## RAZLOZI ZA NEZAPOSLENOST (kako ih vide IRL i šta im kažu poslodavci)



Mada se visoka stopa nezaposlenosti u niškom regionu može smatrati glavnim uzrokom nezaposlenosti izbeglih i IRL, ona pogađa izbeglice u većoj meri nego lokalno stanovništvo. U situaciji oskudne ponude, veće šanse da dobiju radno mesto, po mišljenju ispitanika, imaju oni koji mogu da računaju na podršku uticajnih poznanika i prijatelja, nego izbeglice koje u tuđini nisu „među svojim“.



Postavili smo pitanje o razlozima koje poslodavci navode kad odbijaju da nekoga zaposle i o razlozima za koje IRL smatraju da presudno utiču na njihov radni položaj. Analizom odgovora hteli smo da dobijemo sugestije u kom pravcu bi trebalo organizovati akciju da navedene razloge umanjimo ili potpuno eliminišemo.



Kad neko od izbeglica ne dobije posao, poslodavci najčešće ne daju nikakav razlog ili jednostavno kažu da „nema posla“ (po 46% odgovora). Eventualno, kada zaposle nekog drugog, reći će da su u pitanju bolji kandidati (oko 8% odgovora). Drugi razlozi se ne pominju.

Na listi razloga koje sami ispitanici navode, su i sledeći razlozi: „nemam uticajne prijatelje“ (41% aktivnih i 52% nezaposlenih), „nemam posla“ (23% aktivnih i 27% nezaposlenih) i „nema traženo iskustvo“ (5% aktivnih i 9% nezaposlenih – praktično su to sve nezaposleni ispitanici). Odgovori „nemam potrebnu kvalifikaciju“ se gotovo ne pojavljuju (2.4%), a odgovor „nema posla za moju struku“ je jedva nešto češći (12%).

**Sve to sugeriše da obrazovanje, doobuka, prekvalifikacija i slične akcije neće imati velikog efekta.**

Na pitanje, „**Šta bi povećalo šanse za zapošljavanje**“, najčešći odgovor je bio „Pružanje prilike da pokažem šta znam“. Taj odgovor je dalo 40% ispitanika (42% žena, 45% starijih ispitanika i 49% nezaposlenih). Drugi po učestalosti odgovor odnosi se na sticanje profesionalnih veština. Taj odgovor je odabralo 16% ispitanika (19% mlađih i 20% nezaposlenih). Profesionalnu doobuku kao sredstvo povećavanja šansi za zaposlenje idelo je 12.4% ispitanika (17% mlađih i 16% nezaposlenih). Sticanje socijalnih veština, prekvalifikacija i drugi odgovori pokupili su ukupno 15% odgovora.

## OD KOGA OČEKUJU DA REŠI PROBLEM IZBEGLICA



Ispitanici smatraju da je Vlada Republike Srbije najpozvanija da rešava probleme izbeglica. U poređenju sa Vladom, svi drugi akteri dobijaju vrlo malo glasova. Zanimljivo je da izbeglice i IRL poslodavce i lokalnu samoupravu gotovo ne vide kao značajne faktore u rešavanju njihovih problema.



Rešavanje problema izbeglih i interno raseljenih lica, bilo povratkom, bilo integracijom, teško se može efikasno ostvariti bez koordinisanog delovanja čitave mreže aktera koji uključuju i međunarodne činioce, kao i državu i lokalnu sredinu u kojoj izbeglice žive i sama izbegla i IRL. Izbor aktera od koga se najviše očekuje indirektno ukazuje i na očekivanja, i na želje i na strategije rešavanja problema. Okrenutost lokalnim akterima ukazivalo bi na strategije integracije, okrenutost međunarodnim činiocima na strategije povratka. Činjenica da ispitanici najčešće biraju aktera koji je između jednih i drugih još jednom potvrđuje ambivalentan položaj izbeglica i nedoumice u pogledu poželjne strategije. Nostalgija i želja za povratkom u zavičaj u stalnom su sukobu sa sve čvršćim korenima puštenim u sredini u kojoj je pronađeno utočište



**Tabela 9.**  
**NAJPOZVANILI ZA REŠAVANJE PROBLEMA IZBEGLICA**

„Ko treba da reši problem?“	svi ispitanici	nezaposleni
Vlada	45%	65%
Neko drugi	20%	14% (36% - ne traže posao)
Međunarodne organizacije	17%	26%
Lokalna samouprava	14%	18%
Poslodavci	8%	13%
Same izbeglice	2%	3%

Nema značajnih razlika između starijih i mlađih ispitanika.  
Žene malo više očekuju od lokalne samouprave.

## **KONTAKT**

### **CENTAR ZA RAZVOJ GRAĐANSKOG DRUŠTVA PROTECTA**

Adresa: TPC Kalča BI-43  
Obrenovićeve bb  
18000 Niš  
Srbija  
Tel: +381 (0)18 522 788  
Email: [centar@protecta.org.yu](mailto:centar@protecta.org.yu)  
Web: <http://www.protecta.org.yu>

### **SRPSKI SAVET ZA IZBEGLICE**

Adresa: Admirala Geprata 8/35  
11000 Beograd  
Srbija  
Tel: +381 (0)11 306 54 35  
Email: [office@ssi.org.yu](mailto:office@ssi.org.yu)  
Web: <http://www.ssi.org.yu>